

TOCATOR DE CRENGI GS 1500 MANUAL DE INSTRUCIUNI



PENTRU SIGURANTA DUMNEAVOASTRA



VA RUGAM SA CITITI SI SA INTELEGETI ACEST MANUAL INAINTE DE UTILIZAREA PRODUSULUI. ACEST MANUAL CONTINE INFORMATII IMPORTANTE PENTRU FUNCTIONAREA IN CONDITII DE SIGURANTA A ECHIPAMENTULUI.

| | |
|---|--------|
| PARTEA I: INSTRUCȚIUNI GENERALE DE SIGURANȚA | 3.. |
| PARTEA II: MONTAREA TOCATORULUI DE CRENGI | 7..... |
| PARTEA III: UTILIZAREA TOCATORULUI DE CRENGI | 8..... |
| PARTEA IV: INTRETINEREA TOCATORULUI DE CRENGI | 9 |
| PARTEA V: PROBLEME TEHNICE SI LISTA PIESELOR | 10 |

ATENȚIONARI UTILIZATE IN ACEST MANUAL



AVERTISMENT

Acesta indica o situatie periculoasa care, daca nu este evitata, poate determina decesul sau ranirea grava.



ATENȚIE

Acesta indica o situatie periculoasa care, daca nu este evitata, poate cauza ranirea usoara a utilizatorului.



OBSERVATIE

Aceste informatii sunt importante pentru utilizarea corespunzatoare a echipamentului. Nerespectarea acestor instructiuni poate cauza deteriorari ale echipamentului sau ale bunurilor materiale.

Informatii suplimentare si Eventuale modificari

Ne rezervam dreptul de a face modificari in orice moment, fara o notificare prealabila si fara nicio obligatie. Informatiile din acest manual se bazeaza pe cele mai recente date despre produse, disponibile la momentul printarii. Aceasta publicatie nu poate fi reprodusa fara o aprobare scrisa. Echipamentele descrise in acest manual pot fi optionale. Este posibil ca unele imagini din acest manual sa nu se aplice echipamentului dumneavoastra.

PROTECTIA MEDIULUI INCONJURATOR

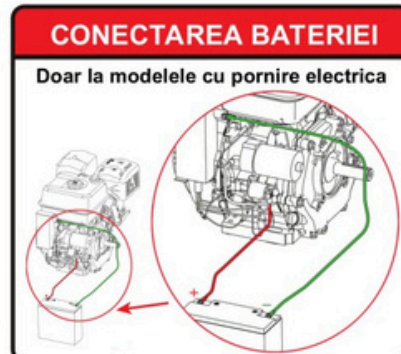


Predati deseurile de orice fel la punctele de colectare autorizate sau eliminati-le conform prevederilor legale din tara in care este folosit echipamentul. Nu deversati deseurile in sistemele de canalizare, sol sau apa.

Nu aruncati deseurile de echipamente electrice, industriale si partile componente la gunoiul menajer!

In conformitate cu legislatia in vigoare: Directiva 2008/98/CE privind deseurile, Directiva 2012/19/UE, privind deseurile de echipamente electrice si electronice, etc., echipamentele electrice, industriale si partile componente uzate, a caror durata de utilizare a expirat, trebuie colectate separat si predate unui centru specializat de colectare si reciclare. Este interzisa aruncarea acestora in natura, deoarece sunt o sursa potentiala de pericol si de poluare a mediului inconjurator.

PARTEA I: INSTRUCIUNI DE SIGURANTA GENERALE



- Cititi si intelegeti manualul de utilizare inainte de pornire si utilizarea echipamentului.
- Pastrati toate aparaturile si carcasele montate si fixate corespunzator.
- Tineti mainile, picioarele, fata, imbracamintea si parul lung la o distanta sigura de cosul de alimentare si de gura de evacuare atunci cand motorul functioneaza. Cutitele rotative din interiorul acestor deschideri pot provoca vatamari corporale grave. Materialele prelucrate pot sari inapoi din orificiile de intrare sau aruncate de la gura de evacuare. Parul lung sau hainele largi se pot prinde sau pot fi aspirate in orificiile de intrare.
- Daca tocatul se blocheaza sau se infunda, opriti imediat motorul si asteptati pana se opresc complet toate piesele mobile inainte de a-l curata.
- Daca motorul se opreste din cauza unui blocaj, mutati maneta de acceleratie in pozitia de oprire sau setati balansoarul in pozitia "0", daca este echipat, inainte de curatare.
- Nu instalati, indepartati, reglati sau intretineti orificiul de descarcare sau alte piese in timp ce motorul functioneaza. Evitati contactul cu lama.
- Nu utilizati pe un teren neuniform, unde echipamentul va fi instabil.
- Pentru a evita pericolul de incendiu, lasati frunzele, iarba si alte materiale combustibile departe de motorul fierbinte si esapamentul.
- Tineti copiii si celelalte persoane departe de zona de lucru.
- Purtati ochelari de protectie, manusi si casti de protectie pentru urechi.
- Nu utilizati echipamentul pe trotuar, pietris sau alte suprafete dure, deoarece obiectele pot ricosa si pot provoca rani grave.

NU asezati lemn sau crengi cu diametru mai mare de 12 cm in cosul de alimentare. Cutitele se pot bloca.



Toate etichetele si instructiunile de siguranta trebuie pastrate curate si lizibile. Este responsabilitatea utilizatorului sa inlocuiasca etichetele, daca acestea se deterioreaza.



AVERTISMENT

Cititi acest manual cu instructiuni de siguranta si de functionare inainte de utilizarea toculatorului de crengi. Familiarizati-va cu recomandarile de functionare si service, pentru a asigura cele mai bune performante ale echipamentului.

Scop



ATENTIE

Acest echipament este destinat exclusiv pentru a toca lemn si crengi cu diametru mai mic de 10 cm. Orice alta utilizare este considerata improprie. Tocatorul trebuie utilizat doar de operatori instruiti, care sunt familiarizati cu continutul acestui manual. Este periculoasa montarea sau utilizarea altor piese decat piesele originale de la producator. Producatorul declina orice raspundere pentru consecintele rezultate in urma utilizarii de astfel de piese, in plus garantia echipamentului devine nula.

Inainte de utilizarea toculatorului de crengi



OBSERVATIE

- Utilizatorii trebuie instruiti inainte de utilizarea echipamentului.
- Manualul de utilizare trebuie citit si inteles.
- Echipamentul trebuie pozitionat pe o suprafata nivelata. Toate carcasele trebuie sa fie montate si in stare buna de functionare.
- Cutitele trebuie sa fie in stare buna si fixate corespunzator. Toate cutitele trebuie sa fie ascutite sau inlocuite in seturi.
- Toate elementele de fixare trebuie verificate pentru etanseitate inainte de utilizarea echipamentului.
- Doar crengi, fara cuie, trebuie introduse in echipament.
- Asigurati-va ca in zona de lucru exista un stingator de incendiu.

Atunci cand utilizati toculatorul de crengi



OBSERVATIE

- Intotdeauna introduceti materialul lemnos in cosul de alimentare din partea laterala a echipamentului.
- Se recomanda ca langa echipament sa mai fie un al doilea operator instruit.
- Mentineti o disciplina stricta in orice moment si realizati intretinerea echipamentului la intervalele specificate.
- Observati directia de evacuare a jgheabului si, daca este necesar, observati directia vantului pentru a evita aruncarea resturilor (reziduurilor) pe drumuri, sosele sau unde ar putea afecta terte persoane.
- NU introduceti nicio parte a corpului in cosul de alimentare in timp ce echipamentul functioneaza.
- NU utilizati echipamentul daca va aflati sub influenta alcoolului sau a drogurilor.
- NU utilizati echipamentul in interiorul unei cladiri sau a unui spatiu restrans si NU urcati pe cosul de alimentare.

Protejarea dumneavoastra si a celor din jur



AVERTISMENT

Acesta este un echipament cu putere mare, cu piese mobile care functioneaza cu viteza mare. Trebuie sa utilizati echipamentul in conditii de siguranta. O functionare nesigura poate crea o serie de pericole pentru dumneavoastra, precum si pentru celelalte persoane din apropiere. Intotdeauna respectati urmatoarele masuri de precautie, atunci cand utilizati acest echipament:

- Retineti faptul ca utilizatorul este responsabil pentru accidentele sau pericolele cauzate celorlalte persoane, bunurilor acestora si catre ei insisi.
- Intotdeauna purtati ochelari de protectie.
- Evitati sa purtati haine largi sau bijuterii, care se pot prinde in piesele mobile.
- Va recomandam sa purtati manusi de protectie atunci cand utilizati toculatorul de crengi.
- Purtati incaltaminte de protectie cu talpa antiderapanta. Nu utilizati echipamentul in timp ce sunteti desculți sau purtati sandale.
- Purtati pantaloni lungi in timpul functionarii toculatorului de crengi.
- Tineti trecatorii la o distanta de minim 15 m fata de zona de lucru. Opriti motorul atunci cand se apropie o alta persoana sau un animal de companie.

Siguranta pentru copii si animale



AVERTISMENT

Pot avea loc accidente grave daca operatorul nu este atent la prezenta copiilor si a animalelor de companie. Intotdeauna respectati urmatoarele masuri de precautie:

- Tineti copiii si animalele la o distanta de cel puțin 15 m distanta fata de zona de lucru si asigurati-va ca sunt supravegheati de un adult responsabil.
- Fiti atenti si opriti echipamentul daca copiii sau animalele intra in zona de lucru.
- Nu lasati copiii sa utilizeze toculatorul de crengi.

Instructiuni de siguranta pentru echipamentele cu motoare pe benzina



AVERTISMENT

Benzina este un lichid foarte inflamabil. De asemenea, benzina degaja vapori inflamabili, care se pot aprinde usor si pot provoca un incendiu sau o explozie. Intotdeauna respectati urmatoarele masuri de siguranta:

- Nu lasati motorul sa functioneze intr-o zona inchisa sau fara o ventilatie corespunzatoare, deoarece gazele de la motor contin monoxid de carbon, care este un gaz toxic, inodor si insipid.
 - Depozitati combustibilul si uleiul in recipiente special realizate si aprobate in acest scop. Pastrati-le departe de caldura si foc deschis si nu le lasati la indemana copiilor.
- Inlocuiti conductele de combustibil din cauciuc si garniturile atunci cand sunt uzate sau deteriorate sau dupa 5 ani de utilizare.
 - Alimentati rezervorul de combustibil in aer liber, cu motorul oprit si aveti grija ca motorul sa fie complet racit. Fumatul si prezenta altor surse de foc sunt interzise atunci cand manipulati combustibilul. Inchideti bine capacul de la rezervorul de combustibil si pe cel de la recipient.
 - Daca varsati benzina, nu incercati sa porniti motorul. Mutati echipamentul din zona in care exista combustibil varsat, dupa care stergeti combustibilul si permiteti disiparea vaporilor de gaz. Stergeti combustibilul varsat pentru a evita un pericol de incendiu si eliminati deseurile in mod corespunzator.
 - Lasati motorul sa se raceasca complet inainte de a-l depozita. Nu depozitati echipamentul cu combustibil in rezervor, sau un recipient cu combustibil, langa aparate care functioneaza cu flacara sau produc scantei, cum ar fi boiler, calorifer, uscator de rufe sau cuptor.
 - Nu reglati sau reparati echipamentul cu motorul pornit. Opriti motorul si deconectati fisa bujiei. Lasati motorul sa se raceasca timp de 5 minute, inainte de a face reglaje sau reparatii.
 - Nu modificati setarea regulatorului motorului. Regulatorul controleaza turatia maxima de functionare pentru a proteja motorul. Supraturarea motorului este periculoasa si va cauza deteriorarea motorului si a celorlalte piese mobile ale echipamentului. Daca este necesar, contactati service-ul autorizat pentru reglarea regulatorului motorului.
 - Tineti substantele combustibile departe de motor atunci cand este fierbinte.
 - Nu acoperiti echipamentul atunci cand esapamentul este inca fierbinte.
 - Nu utilizati motorul fara filtru de aer sau fara capacul orificiului de admisie a aerului de la carburator. Indepartarea acestor piese poate crea un pericol de incendiu. Nu folositi solutii

- inflamabile pentru a curata filtrul de aer.
- Esapamentul si motorul devin foarte fierbinti in timpul functionarii si pot provoca arsuri grave; nu atingeti.

Instructiuni de siguranta generale



AVERTISMENT

Utilizarea acestui Tocator de Crengi in conditii de siguranta este necesara pentru a preveni sau minimiza riscul de deces sau ranirea grava. Operarea in conditii nesigure poate crea o serie de pericole pentru utilizator. Intotdeauna respectati urmatoarele instructiuni de siguranta atunci cand utilizati echipamentul:

- Tocatorul de Crengi este un echipament puternic, de aceea trebuie exercitata o grija deosebita in momentul utilizarii. Acest echipament este destinat tocarii lemnului. Nu il utilizati in alte scopuri pentru care nu a fost proiectat.
- Familiarizati-va cu modul de oprire rapida a toculatorului de crengi.
 - Nu utilizati echipamentul pe o suprafata alunecoasa, umeda, noroioasa sau acoperita cu gheata. Fiti atenti pentru a evita alunecarea sau caderea.
- Cititi manualul de instructiuni al producatorului pentru utilizarea si instalarea corecta a accesoriilor.
 - Nu utilizati echipamentul fara a va asigura ca toate carcasele si aparaturile sunt instalate corespunzator.
 - Este strict interzisa indepartarea, indoirea, taierea, montarea, sudarea sau modificarea pieselor toculatorului de crengi. Acest lucru include toate aparaturile si carcasele. Modificarile echipamentului pot cauza ranirea grava si daune materiale, precum si anularea garantiei produsului.
 - Daca echipamentul incepe sa produca zgomote sau sa vibreze in mod anormal, opriti motorul si deconectati fisa bujiei. Asteptati 5 minute pentru ca motorul sa se raceasca si verificati cauza. Vibratiile reprezinta, in general, un avertisment de defectiune. Verificati piesele deteriorate si curatati, reparati si/sau inlocuiti, daca este necesar.
- Nu modificati dispozitivele de siguranta. Verificati periodic functionarea corecta a acestora.
 - Inainte intretinerea si verificarea echipamentului, opriti motorul, deconectati fisa bujiei si tineti-o departe de bujie pentru a evita pornirea accidentala. Lasati echipamentul sa se raceasca timp de 5 minute.
 - Nu permiteti persoanelor nefamiliarizate cu aceste instructiuni, sa foloseasca toculatorul de crengi. Echipamentul poate fi utilizat doar de persoane instruite corespunzator, familiarizate cu instructiunile din manual.
 - Nu suprasolicitati sau incercati sa tocati lemn cu dimensiuni ce depasesc recomandarile producatorului. Poate cauza ranirea grava sau deteriorarea echipamentului.
 - In timpul utilizarii, nu va grabiti si nu renuntati sa mai respectati instructiunile de siguranta. Cand aveti indoieli privind echipamentul sau zona din jur, opriti toculatorul si verificati cu atentie.
- Este interzisa utilizarea echipamentului atunci cand va aflati sub influenta bauturilor alcoolice, drogurilor, medicamentelor care influenteaza capacitatea de reactie.
- Utilizati echipamentul doar in timpul zilei.
- Aveti grija la pericole ascunse sau trafic.
- Asigurati-va ca toate piulitele si suruburile sunt stranse corespunzator si mentineti echipamentul in stare buna de functionare.

NOT A:

Acest manual nu contine toate avertismentele si precautiile aplicabile toculatorului de crengi. Daca apar situatii care nu sunt prezentate in acest manual, utilizatorul trebuie sa foloseasca bunul simt si sa utilizeze toculatorul de crengi intr-un mod sigur. Daca aveti intrebari, va rugam sa contactati distribuitorul local autorizat sau producatorul.

PARTEA II: SETAREA TOCATORULUI DE CRENGI

Este necesar sa va familiarizati cu dispozitivele de control si caracteristicile Tocatorului de crengi. Daca aveti intrebari, va rugam sa contactati distribuitorul local autorizat sau producatorul.

Specificatii tehnice

| | |
|-----------------------------|---|
| Model | TB 100 |
| Sistem pornire | Electric |
| Motor | DH420 DUCAR 15 CP, 4- timpi |
| Tip combustibil | Benzina fara plumb |
| Capacitate cilindrica | 420 cm ³ |
| Eficienta de lucru | 4 m ³ /h – 6 m ³ /h |
| Capacitate de tocare | Lemn verde: 100 mm; lemn uscat: 65 mm |
| Cutit tocar | 2 cutite reversibile, 1 cutit fix |
| Lungime cutit | 300 mm |
| Diametru rotor | 235 mm |
| Cauciucuri | 16# 8.0-7 |
| Lungimea barei de remorcare | 1110 mm |
| Inaltime totata | 1143 mm |
| Lungime totata | 1803 mm |
| Latime | 812 mm |
| Greutate | 200 / 190 kg |
| Turatie max. | 2400 rpm |
| Baterie | 12V, 20Ah/20 hr |
| Nivel de zgomot | 119dB(A) |

*Datele tehnice se pot modifica fara o notificare prealabila.

**ATENTIE!**

Motorul trebuie alimentat cu ulei inainte de utilizarea echipamentului.

Utilizati ulei cu vascozitatea si in cantitatea mentionate mai jos.

10W-30 sau
5W-30
Sintetic

DH196 DUCAR
0.6 L
(20 oz.)

DH420 DUCAR
1.09 L
(37 oz.)

PARTEA III: UTILIZAREA TOCATORULUI DE CRENGI

Înainte de a începe pașii descriși în acest capitol, utilizatorul trebuie să se familiarizeze cu dispozitivele de control și caracteristicile Tocatorului de crengi. Dacă aveți îndoieli sau întrebări privind instrucțiunile și informațiile din acest manual, vă rugăm să contactați distribuitorul local autorizat sau producătorul.



AVERTISMENT

- Trebuie să citiți și să înțelegeți toate instrucțiunile, măsurile de siguranță, și/sau avertismentele de la "Partea I: Instrucțiuni de siguranță generale" înainte de utilizarea Tocatorului de crengi.
- Atunci când utilizați Tocatorul de crengi, asigurați-vă că sunteți în zona de siguranță a operatorului. Utilizatorul trebuie să rămână în zona de siguranță în orice moment atunci când toculatorul este pornit. Nu așezați nicio parte a corpului într-o poziție care provoacă o stare de funcționare nesigură.
- Întotdeauna purtați echipament de protecție, inclusiv ochelari de protecție, casti, mănuși și încălțăminte de protecție cu varful întărit, atunci când încarcați și utilizați Tocatorul de crengi.
- Utilizatorul trebuie să cunoască metodele corecte și incorecte de tăcere a lemnului. Nu trebuie să folosească o metodă incorectă și nesigură.

Pornirea

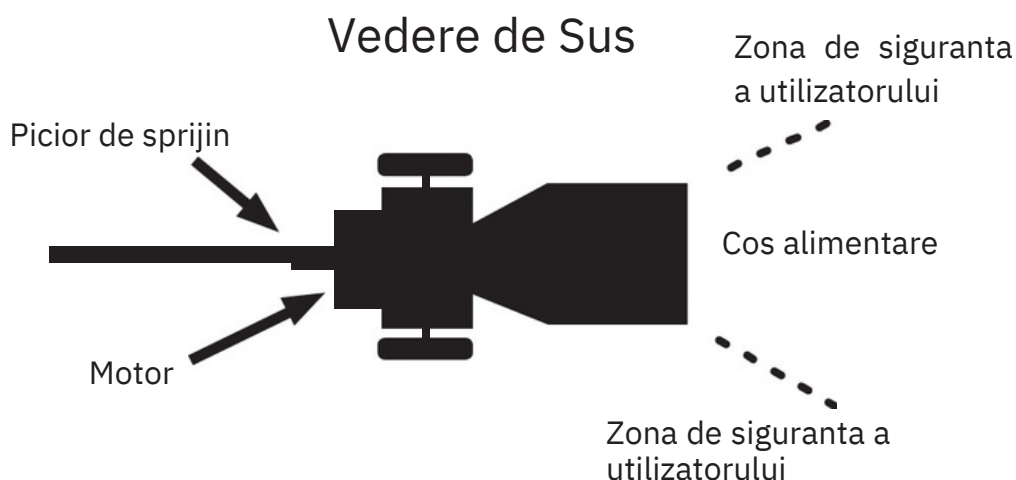
- Așezați echipamentul pe o suprafață plată, uscată, după care blocați roțile pentru a evita deplasarea acestuia. Asigurați-vă că echipamentul nu poate fi mișcat.
- Asigurați-vă că supapa de combustibil este în poziția ON.
- Mutati pârghia socului în poziția CHOKE (este necesar doar dacă motorul este rece).
- Mutati maneta de control a accelerației în poziția FAST (REPEDE).
- Pornire la sfoară: Setati comutatorul de pornire în poziția ON. Trageti ușor de manerul demarorului, până simțiți o rezistență. Lasati sfoara să se retraga puțin, apoi trageti rapid pentru a porni motorul. Trageti de 1-2 ori pentru a porni motorul.
- Pornire electrică: Rotiti și mentineti cheia în poziția de pornire până când porneste motorul, după care lasati cheia să revină în poziția de funcționare.
- Mutati pârghia socului (în cazul motorului rece) înapoi încet în poziția RUN atunci când motorul funcționează corespunzător.
- Dacă toculatorul nu a fost utilizat (motor rece), lasati motorul să se încălzească lasându-l la funcționare la jumătate din accelerație timp de 3-4 minute, după care avansați maneta de accelerație în poziția maximă.

Oprirea

| | | |
|-------------------|--------------------|------|
| | IDLE (mers în gol) | |
| Pornire la sfoară | | OFF. |
| Pornire electrică | OFF | |

1. Mutati maneta de accelerație în poziția .
2. : Setati comutatorul de pornire în poziția
3. : Setati cheia de pornire în poziția.

Zona de siguranta a operatorului



Tocarea lemnului



OBSERVATIE

Lemnul si crengile (ramuri) nu trebuie sa aiba un diametru mai mare de 10 cm.



AVERTISMENT

NU puneti mainile in interiorul cosului de alimentare atunci cand introduceti materialul de tocat. Acest lucru este periculos si poate cauza ranirea grava a mainilor dumneavoastra. Materialul de tocat mai lung, care iese afara din cos, se poate arcui asemanator nuielilor si lovi in jurul sau atunci cand este antrenat in interior; de aceea pastrati o distanta suficienta pentru siguranta dumneavoastra! Nu va inclinati deasupra cosului de alimentare si nu iesiti din zona de siguranta atunci cand tocatorul de crengi functioneaza. Acest lucru este foarte periculos si poate cauza ranirea grava, chiar deces.

Indepartarea unui blocaj

Daca tocatorul se blocheaza in timpul lucrului, motorul trebuie oprit imediat. Curatati lemnul blocat in mecanismul de taiere, dupa care porniti din nou motorul.

PARTEA IV: INTRETINEREA TOCATORULUI DE CRENGI

Intretinerea periodica este esentiala pentru a asigura cele mai bune performante si o durata viata mai lunga a echipamentului. Va rugam sa consultati acest manual si manualul de utilizare al motorului pentru procedurile de intretinere.



AVERTISMENT

Inainte de a efectua orice procedura de intretinere sau verificare, opriti motorul si asteptati 5 minute pentru a permite racirea tuturor pieselor. Deconectati fisa bujiei, tineti-o departe de bujie. Deconectati bornele acumulatorului (doar la modelele cu pornire electrica).

Intretinerea periodica

| Procedura | Inainte de fiecare utilizare | La fiecare 3 ore | La fiecare 25 de ore | La fiecare 100 de ore |
|---|------------------------------|------------------|----------------------|-----------------------|
| Verificati nivelul uleiului de motor | ● | | | |
| Verificati starea generala a echipamentului | ● | | | |
| Verificati daca sunt ascutite cutitele | ● | | | |
| Verificati curelele | ● | | | |

| | | | | |
|---|---|--|---|---|
| Verificati presiunea din cauciucuri | | | ● | |
| Curatati exteriorul motorului si sistemul de racire | | | ● | |
| Schimbati uleiul de motor | Primul schimb dupa primele 5 ore de functionare | | ● | |
| Inlocuiti filtrul de aer | | | ● | |
| Inlocuiti bujia | | | | ● |

Intretinerea motorului

Consultati manualul de utilizare al motorului pentru instructiuni privind intretinerea acestuia.

Gresare



OBSERVATIE

Toti rulmentii Tocatorului sunt sigilati, iar din fabrica le-a fost adaugat suficient lubrifiant pentru toata durata de functionare a echipamentului in conditii normale, conform manualului.

PARTEA V: PROBLEME TEHNICE SI LISTA PIESELOR DE SCHIMB

Majoritatea problemelor sunt usor de remediat. Consultati tabelul de mai jos pentru probleme tehnice comune si solutiile acestora. Daca continuati sa intampinati probleme, contactati distribuitorul local autorizat sau producatorul.



AVERTISMENT

Inainte de efectua orice procedura de intretinere sau verificare, opriti motorul si asteptati 5 minute pentru a permite racirea tuturor pieselor. Deconectati fisa bujiei, tineti-o departe de bujie.

TABEL PROBLEME TEHNICE

| SIMPTOM | CAUZE POSIBILE |
|---|--|
| Motorul nu porneste (Va rugam sa consultati manualul motorului pentru proceduri specifice motorului) | <ul style="list-style-type: none"> •Comutatorul de pornire este in pozitia ON? •Supapa de combustibil este deschisa? •Utilizati combustibil proaspat, curat? Daca combustibilul este vechi, inlocuiti-l. Folositi un stabilizator de combustibil daca pastrati combustibilul mai mult de 30 de zile. •Bujia este curata? Daca bujia este murdara sau crapata, inlocuiti-o. Daca este uleioasa, lasati-o afara, tineti o carpa peste orificiul bujiei si trageti sfoara de pornire de mai multe ori pentru a scoate uleiul din cilindru, dupa care stergeti bujia si reintroduceti-o. |
| Motorul nu are suficienta putere sau nu functioneaza corespunzator. (Va rugam sa consultati manualul motorului pentru proceduri specifice motorului) | <ul style="list-style-type: none"> •Verificati daca maneta de acceleratie este in pozitia RUN. •Filtrul de aer este curat? Daca acesta este murdar, inlocuiti-l conform instructiunilor din manualul motorului. •Bujia este curata? Daca aceasta este murdara sau crapata, inlocuiti-o. Daca este uleioasa, lasati-o afara, tineti o carpa peste orificiul bujiei si trageti sfoara de pornire de mai multe ori pentru a scoate uleiul din cilindru, dupa care stergeti bujia si reintroduceti-o. •Utilizati combustibil proaspat, curat? Daca combustibilul este vechi, inlocuiti-l. Folositi un stabilizator de combustibil daca pastrati combustibilul mai mult de 30 de zile. •Exista suficient ulei curat in motor? Daca acesta este murdar, inlocuiti-l respectand instructiunile din manualul de utilizare al motorului. •Verificati nivelul uleiului si adaugati, daca este necesar. |
| Iese fum de la motor (Va rugam sa consultati manualul motorului pentru proceduri specifice motorului) | <ul style="list-style-type: none"> •Verificati nivelul uleiului si adaugati, daca este necesar. •Verificati filtrul de aer si curatati-l sau inlocuiti-l daca este necesar. •Este posibil sa utilizati tipul gresit de ulei – prea usor pentru temperatura. Consultati manualul de utilizare al motorului pentru mai multe informatii. •Curatati fantele de ventilatie, daca sunt murdare. |

| | |
|--|--|
| Maneta operatorului sare din viteze sau nu sta in viteza | <ul style="list-style-type: none"> •Maneta nu este introdusa pana la capat atunci cand cremaliera este sub sarcina completa. Impingeti maneta mai repede si cu mai multa putere in pozitia pentru inainte. •Pistonul a fost suprasolicitat in partea inferioara a fetei. Verificati daca mecanismul de actionare este drept. |
| Echipamentul pare ca nu are suficienta putere pentru a toca. | <ul style="list-style-type: none"> •Curelele pot fi prea largi si pot aluneca. Reglati sau inlocuiti curelele. |
| Maneta operatorului nu se cupleaza in cremaliera cu pinion | <ul style="list-style-type: none"> •Indepartati aschiile de lemn si alte resturi de sub cremaliera. •Curatati murdaria acumulata pe cadru. |

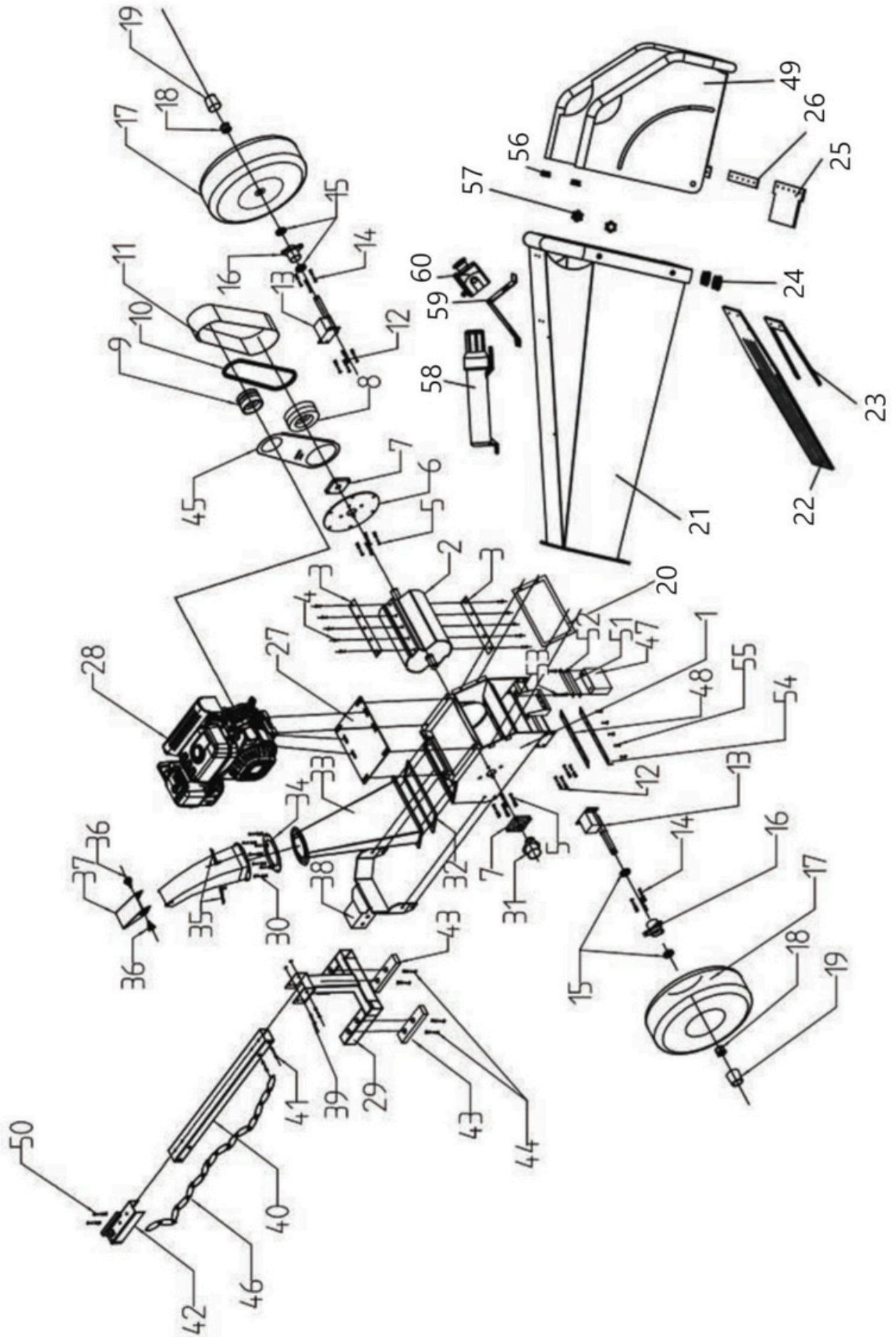


OBSERVATIE

Producatorul recomanda utilizarea benzinei care nu contine etanol. Acest lucru va prelungi durata de viata a garniturilor de cauciuc de la motor.

Lista pieselor de schimb

| Nr. | Descriere | Nr. | Descriere |
|-----|---------------------------------------|-----|---------------------------------------|
| 1 | Cadru de baza | 31 | Capac rulment |
| 2 | Cilindru (tambur) | 32 | Rama cauciuc de la evacuare |
| 3 | Cutit tambur | 33 | Jgheab de evacuare |
| 4 | Surub hexagonal M10x25 | 34 | Flansa de la jgheabul de evacuare |
| 5 | Surub hexagonal M12x40 | 35 | Surub maner M8x15 |
| 6 | Placa de montare a rulmentului | 36 | Cauciuc M8x15 |
| 7 | Rulment | 37 | Deflector ejector |
| 8 | Roata de transmisie | 38 | Baza limba |
| 9 | Ambreiaj | 39 | Surub hexagonal M10x70 |
| 10 | 17x104Li Curea | 40 | Bara de tractare |
| 11 | Carcasa curea | 41 | Surub hexagonal M10x60 |
| 12 | Surub hexagonal M10x25 | 42 | Carlig de remorcare |
| 13 | Ax roata | 43 | Tampon cauciuc |
| 14 | Surub hexagonal M8x25 | 44 | Surub hexagonal M8x30 |
| 15 | Rulment roata | 45 | Carcasa interioara a curelei |
| 16 | Flansa roata | 46 | Lant de siguranta |
| 17 | Anvelopa 16* 8.00-7 | 47 | Baterie |
| 18 | M24x1.5 Piulita crenelata | 48 | Locas cutit |
| 19 | Capac de cauciuc al rotii | 49 | Cos de alimentare B |
| 20 | Rama cauciuc al cosului de alimentare | 50 | Surub hexagonal M12x80 |
| 21 | Cos de alimentare A | 51 | Tampon cauciuc |
| 22 | Deflectoare de cauciuc | 52 | Capac baterie |
| 23 | Suport aparatoare cauciuc | 53 | Surub hexagonal M8x20 |
| 24 | Dop de teava Ø38 | 54 | Lama inferioara din otel cu unghi fix |
| 25 | Capa de cauciuc | 55 | Surub hexagonal M10x25 |
| 26 | Clema clapei de cauciuc | 56 | Dop de teava Ø25 |
| 27 | Placa de baza a motorului | 57 | Piulita stea M8 |
| 28 | Motor pe benzina | 58 | Tub pentru manualutul de utilizare |
| 29 | Picior de sprijin | 59 | Suport comutator |
| 30 | Surub hexagonal M6x25 | 60 | Comutator |



ASAMBLARE

Continutul ambalajului

Va rugam sa verificati continutul ambalajului imediat dupa primirea acestuia pentru eventuale avarii din timpul transportului sau piese lipsa. Sesizarile privind daunele din timpul transportului sau piese lipsa trebuie realizate imediat dupa primirea echipamentului, inainte de punerea in functiune a acestuia. Va rugam sa intelegeti ca reclamatii ulterioare nu vor mai fi acceptate.

TB 100



Asamblarea



OBSERVATIE

Unele componente ale echipamentului au o greutate mai mare de 20 kg. Asamblarea trebuie realizata de min. 2 persoane! Asamblati doar cu motorul oprit!

GS 1500

Piciorul de sprijin

Inclinati usor sasiul cutitelor si fixati piciorul de sprijin cu suruburi, sailbe si piulite.



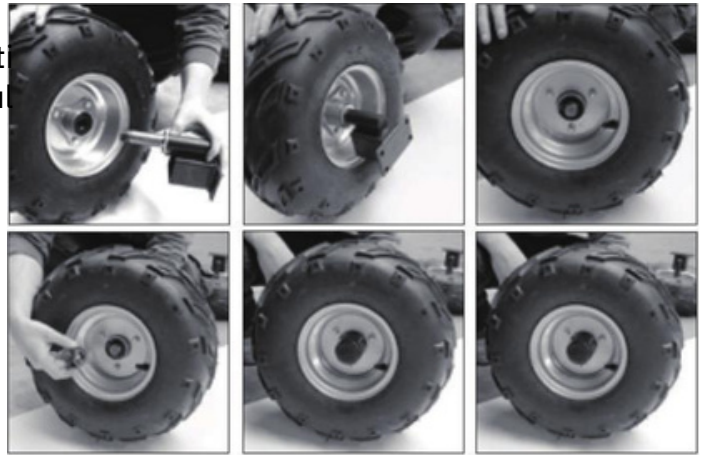
Carlig de tractiune

Asezati carligul de tractiune la baza piciorului si fixati-l cu suruburi M12x100, saibe si piulite M12.



Rotile

Impingeti axul prin janta, strangeti piulita si fixati cu un cui spintecat. Dupa care montati capacul de butuc.



Axul

Inclinati usor inapoi sasiul cutitelor si fixati axul cu suruburi, saibe si piulite.



Cosul de alimentare

Asezati cosul de alimentare pe sasiul cutitelor astfel incat orificiile de montare sa coincida cu orificiile de la cosul de alimentare.

Fixati cu suruburi, saibe si piulite.

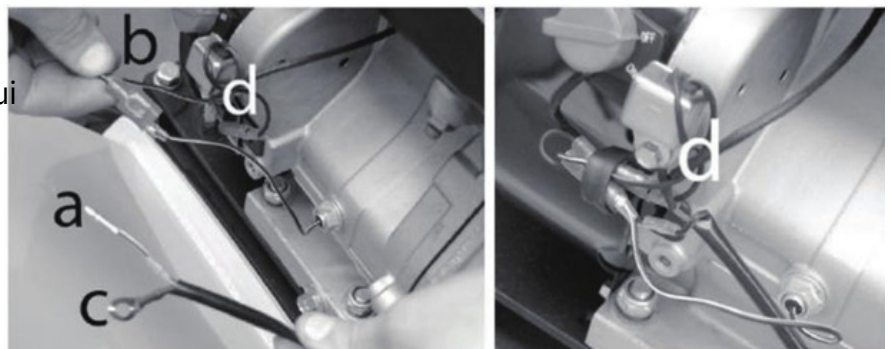
Atentie: Pericol de taiere!



Comutator de siguranta

Introduceti cablul (a) in mufa cablului (b).

Dupa care conectati cablul (c) la motor folosind surubul (d).



Jgheab de evacuare

Asezati jgheabul de evacuare pe sasiul cutitelor astfel incat orificiile de montare sa fie aliniat cu orificiile de la jgheabul de evacuare.

Fixati cu suruburi, saibe si piulite.



Denumire : TOCATOR DE CRENGI GS 1500
Brand: TEHNO MS
DIRECTIVA 2006/42/CE

Standarde utilizate:
RO 60204-1:2006-A1:2009
RO ISO 12100:2010
CONTACT

RELATII CLIENTI: 0374485900

EMAIL:
tehnoms.group@gmail.com
Site: <https://www.tehno-ms.com/>

J22/1717/2015

RO35049120

str. Al. O. Teodoreanu nr. 51-53 (fosta Proletari)

Iasi, Iasi

IMPORTANT! - SIGURANTA INAINTE DE TOATE!

Inainte de a utiliza acest produs va rugam sa cititi masurile de siguranta prezentate in acest manual pentru a reduce riscurile de incendiu, socuri electrice si vatamari personale.

Imaginile si datele tehnice din acest manual sunt numai pentru referinta. Ele se pot schimba fara notificare prealabila.